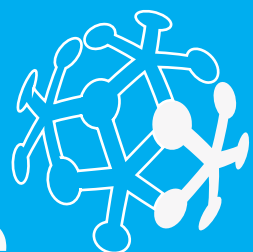


RAPPORT ANNUEL 2015



Réseau Santé
HAUT-LÉMAN



INTRODUCTION

Le Réseau

L'Assemblée générale s'est tenue à Roche le 23 juin 2016.

A l'ordre du jour figuraient les 4 points « principaux » suivants :

- l'adoption du rapport d'activité et des comptes 2015
- l'adoption des budgets 2016
- l'admission de 5 nouveaux membres associés : Association de proches aidants à Vullierens, Alzheimer Vaud à Lausanne, Monsieur David Attimis, ergothérapeute indépendant à Blonay, IDP Médical Chablais à Aigle, Ô Santé Sàrl à Poliez-Pittet
- la présentation et l'adoption des nouveaux statuts du Réseau.

Si ces 4 points ont été adoptés à l'unanimité, nous aimerions revenir sur la présentation des nouveaux statuts. En juin 2015, les membres du Bureau exécutif se réunissaient pour « tirer un bilan » du fonctionnement du Réseau, 3 ans après sa création et la fusion de l'ASCOR et de la Fédération de Soins du Chablais.

Afin de permettre à chaque région d'être représentée au niveau des instances du Réseau, il avait été décidé de nommer 3 représentants par groupe de membres, avec un Comité réunissant 21 personnes (7 groupes).

Pour des questions d'organisation et de disponibilité, un Bureau exécutif de 7 membres était également constitué. Rapidement, celui-ci est devenu le véritable « exécutif » du Réseau, comme c'est, semble-t-il, souvent le cas lorsque ces deux organes existent.

Forts de ce constat, les membres du Bureau exécutif ont présenté au Comité une refonte des statuts. La suppression du Bureau exécutif et la création d'un Comité « redimensionné », avec 1 représentant par groupe de membres*, y sont ainsi préconisées.

*à l'exception des Communes qui compteront 1 représentant pour chacun des 2 districts.



Réseau Santé
HAUT-LÉMAN

C'était sans compter sur l'annonce du Département de la santé et de l'action sociale de réorganiser l'offre d'aide et de soins communautaires, avec la création, d'ici à 2019, de 4 Institutions Régionales de Santé (IRS); réorganisation qui passe, entre autres, par le rapprochement des Réseaux Santé et des Associations/Fondations régionales de soins à domicile.

S'est alors posé la question, légitime, de savoir s'il fallait ou non surseoir à la modification de nos statuts. La réponse a été clairement « non », le Réseau ayant tout à gagner d'une organisation la plus dynamique possible, pour pouvoir répondre aux défis à venir de manière proactive.

Les nouveaux statuts adoptés, les membres du Réseau ont maintenant jusqu'au 20 septembre prochain, date de l'Assemblée générale extraordinaire, pour désigner leurs représentants.

Place au rapport d'activité, bonne lecture !



GERER

Le Secrétariat

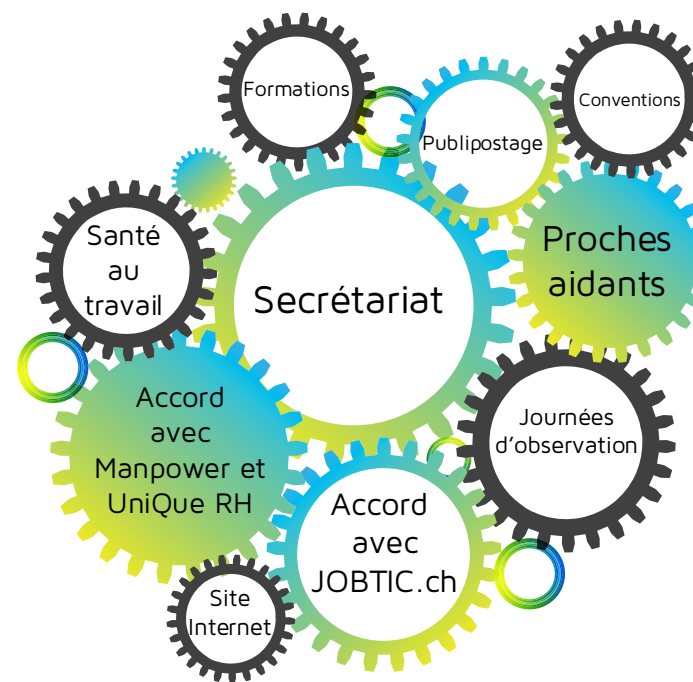
Basé à Roche, **le Secrétariat** est en quelque sorte le « centre opérationnel » du Réseau, puisqu'il assure à la fois :

- la gestion courante (administration, comptabilité, ressources humaines, communication, etc.)
- l'organisation des séances du Bureau exécutif, du Comité et de l'Assemblée générale
- la coordination des différentes activités pour lesquelles le Réseau a reçu mandat et qui seront présentées dans ce rapport
- le suivi des différents groupes de travail qui lui permettent de réunir les partenaires pour développer des projets communs ou plus simplement pour répondre à des problématiques collectives
- le soutien à l'élaboration de projets institutionnels qui auront un impact sur l'offre sanitaire régionale.

Le Secrétariat représente également le Réseau et ses membres, tant au niveau cantonal que régional.



Pour + d'infos,
www.reseau-sante-haut-leman.ch
rubrique
« Qui sommes-nous ? »



COLLABORER

Les Ressources Humaines

Durant l'année 2015, l'effectif du personnel du Réseau Santé Haut-Léman a augmenté de 3 Equivalents Plein Temps (EPT), pour atteindre un total de 35 EPT au 31.12.2015 (pour 58 collaborateurs sous contrat).

Cette hausse s'explique principalement par le renforcement de l'Equipe du BRIO (1.6 EPT d'infirmier de coordination, et 0.4 EPT d'infirmier de liaison), afin d'accroître l'offre à la population et aux professionnels de la santé.

Thèmes d'actualité

Evolution RH

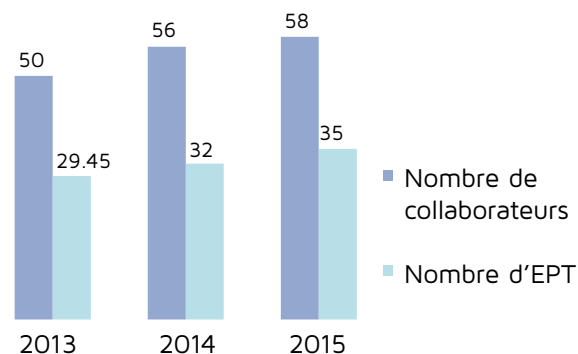
Le département des Ressources Humaines poursuit son évolution en développant son rôle de support, de conseil et de soutien auprès des collaborateurs et de la Direction. Des outils de suivi des heures effectuées par le personnel ont ainsi été améliorés (PEP pour tous nos collaborateurs travaillant sur les sites hospitaliers, formulaires mis à jour pour l'Equipe Mobile de Soins Palliatifs et pour les employés actifs dans 2 équipes différentes du Réseau).

Afin de pouvoir assurer le remplacement de manière efficiente et de garantir ainsi la présence continue de nos infirmiers de liaison sur les sites hospitaliers, un pool a été créé, avec des collaborateurs engagés à taux fixe, et formés pour intervenir dans les différents services.

Encouragement à la mobilité douce

Nous nous sommes alignés à la nouvelle politique de mobilité de notre partenaire mise en place par l'Hôpital Riviera-Chablais (HRC). L'objectif est d'encourager la mobilité douce, du domicile au lieu de travail. Nous offrons dorénavant au personnel une contribution financière de 15% pour tout achat d'un abonnement de transport annuel.

Une collaboration étroite et efficace a été menée avec l'HRC, afin que nos collaborateurs travaillant sur les sites hospitaliers puissent obtenir la possibilité de se parquer en fonction des critères d'attribution de l'Hôpital.



Formations

La formation continue et le développement professionnel du personnel sont considérés comme une priorité. Nos collaborateurs ont pu ainsi bénéficier de cours de perfectionnement professionnel, de courte ou de longue durée.

La participation à des congrès, forums, symposiums est également encouragée. Nos collaborateurs ont pu ainsi participer à ces rencontres qui permettent également l'occasion de rencontrer d'autres professionnels de la santé. L'Equipe de diabétologie pédiatrique en a profité pour présenter un poster lors d'un congrès à Barcelone.

Nous impliquons aussi notre personnel dans le programme de formation continue du Réseau, comme intervenant cette fois. Nous pouvons citer le cours « DMST – but et utilisation », pour lequel 5 cours ont été organisés avec plus de 80 participants.

Nous aimerions féliciter 5 de nos employés pour l'obtention de leur diplôme en 2015, soit :

- Mmes Véronique Perruchoud et Irène Stuby qui ont réussi leur DAS de spécialiste en soins palliatifs
- Mmes Nadège Béguet et Valérie Simon qui ont obtenu le CAS en liaison et orientation dans les réseaux de soins
- Mme Claudia Lo Gatto Richard qui a réussi l'examen du Brevet fédéral de spécialiste en Ressources Humaines, gestion du personnel.

Par ailleurs, le Réseau continue à soutenir la formation professionnelle initiale en engageant un deuxième apprenti employé de commerce, à partir de la rentrée 2016.



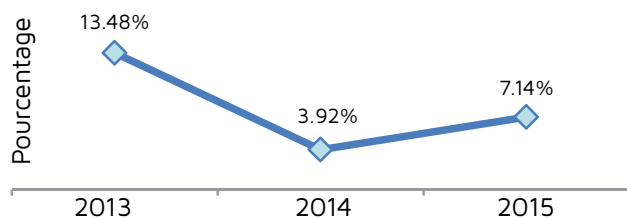
Teambuilding

Afin de favoriser la cohésion d'équipe, le Secrétariat du Réseau organise chaque année une activité réunissant l'ensemble du personnel. Après un atelier cuisine à Vevey en 2014, nous avons apprécié les compétences d'agilité de nos collaborateurs lors d'un atelier « cirque », organisé par Snick Le Clown à Aigle, en février 2015.

Divers tableaux de bord RH

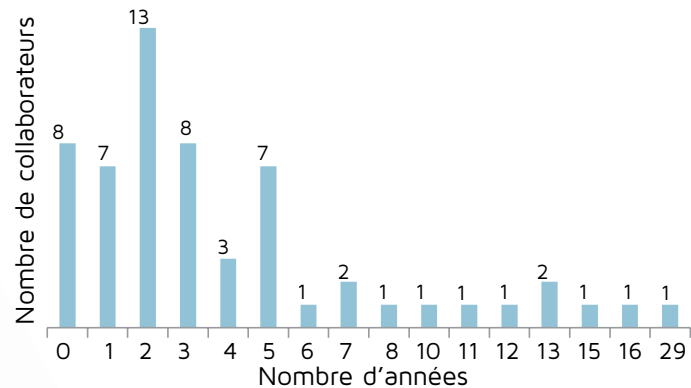
Le taux de rotation de 7.14% reste bas, avec 8 engagements et 4 départs en 2015, sur un total de 58 collaborateurs.

Taux de rotation



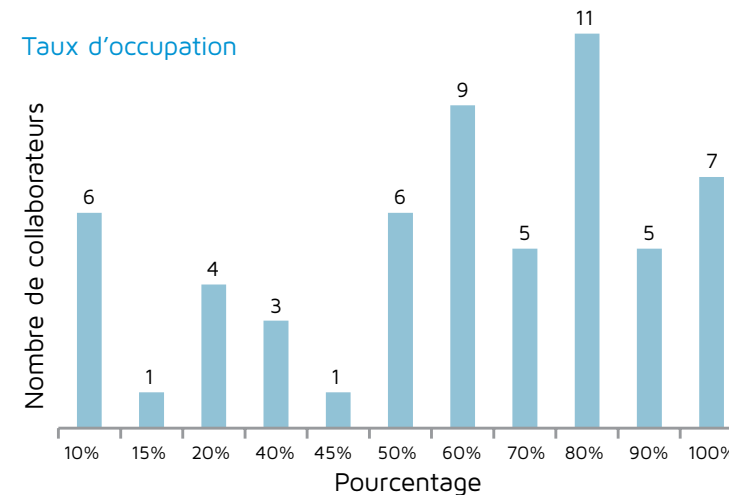
Pour ce qui est des années de service, 46 collaborateurs sont employés au Réseau depuis moins de 5 ans, 11 personnes entre 6 et 16 ans, 1 collaboratrice est en poste en tant qu'infirmière de liaison depuis 29 ans ! La moyenne se situe à 4.33 ans et s'explique par les différents développements du Réseau de ces dernières années.

Ancienneté



Le Réseau est attentif à ce que les collaborateurs puissent équilibrer leur vie professionnelle avec leur vie privée. Il valorise les postes de travail à temps partiel.

Taux d'occupation



DIFFUSER

Communication

Depuis 2013, le Réseau a décidé de « booster » la communication dans sa globalité : nouvelle image, plus de visibilité et d'informations, en coordination avec les 3 autres Réseaux, ainsi qu'avec nos partenaires régionaux.

C'est la création d'une nouvelle identité, avec une ligne graphique commune aux 4 Réseaux (nouveau logo, site Internet), qui nous a permis d'unifier et de moderniser nos dépliants, brochures et flyers.

La communication du Réseau, c'est :

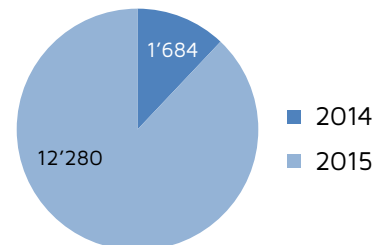
- la mise à jour quotidienne de notre site Internet (qui se veut moderne, complet et dynamique), ainsi que du site commun aux 4 Réseaux : www.reseaux-sante-vaud.ch
- l'organisation et la co-organisation d'événements tels que la journée des proches aidants, des congrès, des salons ou des portes ouvertes
- la réalisation de divers supports promotionnels
- l'élaboration de posters scientifiques pour des congrès (DiabEst, Soma-Psy, Suivi de Santé)
- la rédaction de communiqués de presse
- l'habillage des vitrines pour les locaux du BRIO et des présentoirs sur les sites hospitaliers (informations à l'attention des patients et de leurs proches)
- la rédaction et l'envoi de plusieurs Newsletters « Fréquence Réseau » et de News ciblées sur des thèmes comme la CGA ou le Suivi de Santé
- la présence active sur les réseaux sociaux (Facebook, Twitter, LinkedIn)
- le soutien régulier à nos partenaires (lors de portes ouvertes, anniversaires, communications diverses).

Depuis 2013, pas moins de 40 flyers, dépliants et brochures ont été conçus pour promouvoir les services offerts par le Réseau et ses membres.

Pour nos visuels, nous privilégions les institutions qui ont un service d'impression, ainsi que les imprimeurs locaux.

1'000
adresses électroniques
reçoivent nos Newsletters

Nombre de connexions
au site Internet



- Mars :
Présence du Réseau sur les réseaux sociaux
- Septembre :
Congrès EDE, avec la mise en place d'un stand d'information des Réseaux
- Octobre :
Journée des proches aidants, avec actions dans le centre commercial Manor de Vevey, au cinéma de Château-d'Oex et organisation de conférences dans la Maison de Quartier de Clarens
- Novembre :
Fête pour l'accueil des nouveaux retraités de Vevey, avec un stand « Réseau Santé Haut-Léman ».

Faits marquants

Aujourd'hui, il est difficile de communiquer sans passer par les médias électroniques.

Le site Internet nous permet non seulement de diffuser des informations auprès de la population, mais également auprès des professionnels. Les pages « Espace Pro » permettent de télécharger différents documents utiles (conventions, accords de collaboration, procédures, ...). L'information dédiée aux professionnels figure quant à elle sous la rubrique « Actu Pro » (cours, congrès, ...).

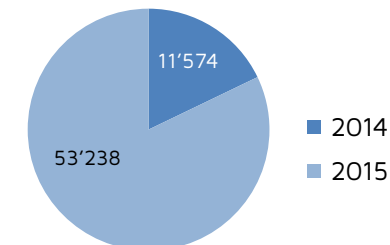
Notre site Internet sert également de « système Intranet » pour le groupe de Coordination médico-sociale. Ses membres disposent d'un accès simplifié aux ordres du jour, PV et autres documents spécifiques.

Thèmes d'actualité

En étroite collaboration avec le Service de la Santé Publique, les 4 Réseaux Santé seront présents au Salon Planète Santé du 24 au 27 novembre 2016 à l'EPFL.

La Journée des proches aidants 2016 : le 30 octobre sera dynamique cette année, avec une participation du Réseau au marathon de Lausanne sous le label « proches aidants ». Au niveau régional, le Réseau organisera, avec le soutien de ses partenaires, un thé dansant à Aigle. Le Réseau s'associera également à Pro Senectute pour la projection d'un film sur le thème des proches aidants, au cinéma « Grain d'Sel » à Bex.

Nombre de pages consultées



APPRENDRE

Programme de Formation continue

En 2015, les 40 cours donnés dans le cadre du **programme de Formation continue** ont permis à 551 collaborateurs des institutions sanitaires du Chablais et de la Riviera de se former dans divers domaines dont les techniques thérapeutiques, le savoir-être et le savoir-faire face à certaines pathologies, la gériatrie ou les soins palliatifs.

Un **des objectifs** du programme de Formation continue est d'offrir « **des cours de proximité** » permettant au personnel d'institutions aux missions différentes **de se rencontrer, tout en se formant**.

Faits marquants

Le taux de satisfaction demeure très élevé puisque 98% des personnes qui ont suivi un cours le recommanderaient à leurs collègues.

Nous tenons à remercier le Service de la Santé Publique du canton du Valais pour son précieux appui annuel de Fr. 15'000.- et les établissements qui mettent à disposition les infrastructures nécessaires au bon déroulement de ces cours; ils contribuent ainsi au maintien de frais d'inscription attractifs.

98% des participants recommandent les cours qu'ils ont suivis

Les cours donnés ont permis aux institutions sanitaires du Chablais et de la Riviera de se former à Monthey, Aigle, Roche, Montreux, Vevey et Corsier-sur-Vevey.

2013 :

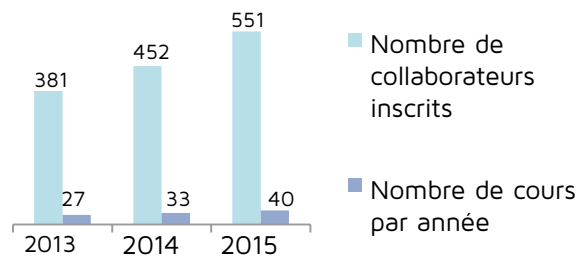
- 27 cours
- 381 collaborateurs

2014 :

- 33 cours
- 452 collaborateurs

2015 :

- 40 cours
- 551 collaborateurs



Thèmes d'actualité

Le programme 2016 est composé de 33 cours, avec un effort important fait au niveau de la communication, avec des rappels réguliers des cours pour lesquels il est encore possible de s'inscrire. Cela a permis en 2015 déjà d'augmenter le nombre d'inscriptions significativement.

Des coûts d'inscription modiques peuvent être proposés, même si ceux-ci viennent d'être revus après plusieurs années sans adaptation (Fr. 100.- la demi-journée, Fr. 180.- la journée et Fr. 360.- les 2 jours).

Les inscriptions se font sur notre site Internet www.reseau-sante-haut-leman.ch/formation-continue, page où vous trouverez l'intégralité du programme et les descriptifs des cours pour lesquels il reste de la disponibilité. N'hésitez pas à le consulter.



ORIENTER

Bureau Régional d'Information et d'Orientation - BRIO

Informar la population et les professionnels, évaluer et orienter les usagers et leurs proches, coordonner les interventions entre les partenaires du réseau de soins, telles sont les actions principales quotidiennes des collaborateurs du BRIO.

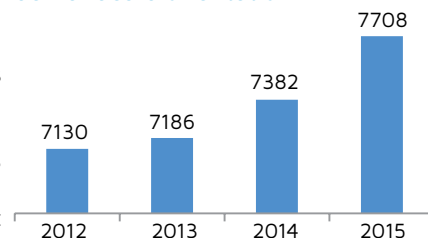
D'année en année, le nombre de demandes d'orientation est en constante évolution. Par rapport à 2014, ce sont 326 dossiers supplémentaires qui ont été traités, soit une augmentation de 4.4%. Si l'activité de liaison a quelque peu baissé dans les CTR, à l'exception de Miremont, il en est tout autre dans les services de soins aigus, et plus particulièrement sur le site du Samaritain de Vevey (+11%). La proportion des demandes d'hébergement par type de mission est relativement similaire depuis 2013, avec majoritairement des demandes pour de la gériatrie (2/3 des demandes).

A noter également l'étroite collaboration avec l'Equipe Mobile de Retour À Domicile (EM-RAD) qui a permis de réduire à 0.5 jour le délai entre l'annonce de sortie de l'hôpital de soins aigus et la prise en charge à domicile.

Demandes de long séjour par type de mission

	2013		2014		2015	
	Nombre	%	Nombre	%	Nombre	%
Gériatrie	652	66.0%	690	66.5%	688	69.4%
Psychogériatrie	202	20.4%	162	15.6%	170	17.1%
Psychiatrie	109	11.0%	124	12.0%	93	9.4%
Autres	8	0.8%	6	0.6%	10	1.0%
Non spécifiées	18	1.8%	55	5.3%	31	3.1%

Evolution du nombre de demandes d'orientation



Clientèle par tranche d'âge (en %)

Âge \ Année	2013	2014	2015
Moins de 65 ans	17.0%	15.8%	16.6%
Entre 65 et 79 ans	31.2%	30.6%	30.3%
80 ans et plus	51.9%	53.6%	53.1%

53.1% des usagers du BRIO ont 80 ans et +

Faits marquants

3 projets d'envergure ont marqué l'année 2015 :

- la professionnalisation de la fonction d'information médico-sociale, avec une formation pour harmoniser l'accueil et la réception téléphonique au BRIO et la création d'une base de données centralisée accessible depuis le site Internet
- la mise en œuvre du concept « Repérage des situations à risque du déclin fonctionnel »
- la poursuite du projet pilote « Gériatrie et réadaptation » sur le site du Samaritain; projet impliquant la formation et l'encadrement des infirmiers de liaison afin de développer les compétences d'évaluation médico-sociale.

Le repérage des situations à risque du déclin fonctionnel :

Ce repérage vise à identifier les usagers qui contactent le BRIO et qui ne sont pas suivis par les services de soins à domicile. Les coordinateurs peuvent alors se rendre à domicile si une évaluation est jugée nécessaire, en étroite collaboration avec le médecin traitant.

Le BRIO régule les flux intercantonaux (Valais-Vaud)

Sous l'égide du BRIO, des rencontres entre les Directions médico-soignantes de l'Hôpital Riviera-Chablais (HRC) et de la Clinique St-Amé ont eu lieu en 2015, avec 2 objectifs principaux :

- l'amélioration des flux de patients valaisans entre l'HRC et la Clinique St-Amé
- la diminution de la durée d'attente pour le transfert des patients valaisans vers les institutions valaisannes.

Ces rencontres ont permis de clarifier les tâches des différents intervenants (liaison BRIO, HRC, Clinique St-Amé), et de finaliser les procédures de collaboration. Ce sont les données enregistrées quotidiennement par le BRIO qui ont permis de documenter ces flux et de mesurer la réactivité de chacun. Le tableau « délais moyen et médian entre la date de demande et l'issue » (source Briche) a été retenu comme indicateur de mesure du nouveau fonctionnement commun.

Des rencontres semestrielles sont planifiées pour suivre l'évolution du dispositif. A relever que l'activité de liaison pour les patients valaisans est également en constante augmentation.

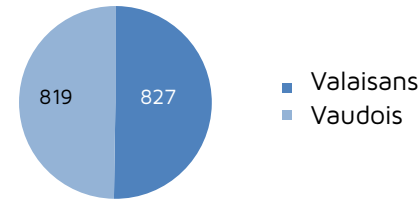
Thèmes d'actualité

Quel sera le BRIO de demain ? Sommes-nous suffisamment performants et efficaces pour répondre aux attentes de la population et de nos partenaires ? Quelle est la plus-value de la liaison hospitalière et de la coordination proposées par le BRIO ? Pour pouvoir répondre à ces questions, une étude a débuté en juin 2016. Elle a pour objectif de recenser le travail effectué au quotidien par la liaison, d'en évaluer la plus-value et d'identifier les tâches de demain.

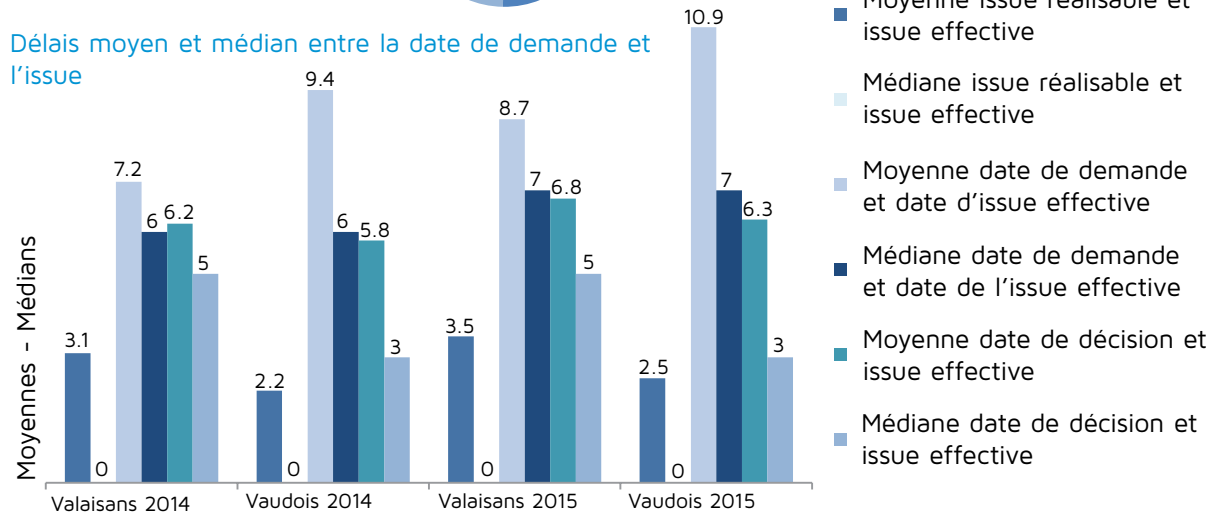
Dans le cadre du programme interRAI, le BRIO se mobilise pour développer un projet pilote permettant de garantir la continuité des prestations d'un partenaire à l'autre, en développant un langage commun et en partageant les données d'évaluation.



Nombre total de patients suivis par les infirmières de liaison du RSHL de Monthey 2015



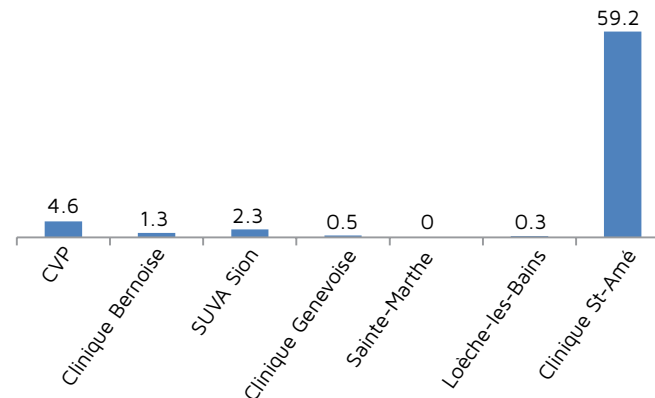
Délais moyen et médian entre la date de demande et l'issue



Le délai médian entre la date de décision (décision de sortie du patient) et l'issue effective (date de sortie du patient) est de 3 jours pour les transferts dans les institutions vaudoises et de 5 jours pour le transfert à la Clinique St-Amé.

L'objectif du groupe de travail pour 2016 est de ramener le délai d'attente pour les patients valaisans également à 3 jours.

Nombre de dossiers valaisans par institution valaisanne en %



EVALUER

Consultation Gériatrique Ambulatoire - CGA

Cette consultation spécialisée s'adresse aux personnes en âge AVS; elle propose de faire un bilan gériatrique afin d'identifier les difficultés liées à l'âge qui se répercutent, avec le temps, sur le quotidien de la personne, ainsi que des proches aidants.

Les objectifs principaux sont les suivants :

1. augmenter la qualité de vie de nos aînés et de leurs proches
2. limiter les hospitalisations
3. maintenir à domicile, autant que possible.

Faits marquants

La CGA, c'est en 2015 :

- 97 consultations.

Lieux de consultations :

- 20 à la Providence
- 8 à domicile
- 9 en EMS de Long Séjour (LS)
- 57 à l'EMS Le Maillon (CS)
- 3 au CAT Coteau-Muraz.

95% des personnes vivent à domicile et 5% en EMS.

61% des personnes vivent seules à domicile et 70% sont suivies par une OSAD.



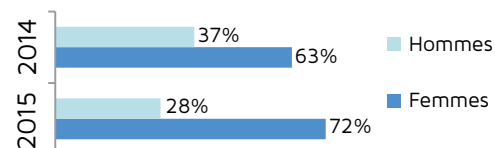
Les difficultés fréquemment rencontrées sont :

- les troubles de la marche et de l'équilibre
- les chutes
- les problèmes d'incontinence
- la perte de poids et la dénutrition
- les troubles du sommeil et de l'humeur
- le début des troubles de la mémoire
- les douleurs
- la solitude et l'épuisement du proche aidant.

Âge moyen :

- 2014 : 84 ans
- 2015 : 85 ans

Genre :



La collaboration entre la CGA et l'EMS Le Maillon se poursuit avec satisfaction. La convention de collaboration a été signée avec les différents partenaires (Hôpital Riviera-Chablais, Fondation Beau-Site et Réseau Santé Haut-Léman), le 1er juillet 2015.

Thèmes d'actualité

- l'augmentation du temps de travail de l'infirmière coordinatrice à 70% (+10%)
- la venue de la Dre Cécile Amateis, gériatre et médecin-chef au CTR de Miremont à Leysin, suite au départ de la Dre Annelore Sautebin qui a pris de nouvelles fonctions au sein de l'HRC.



ENSEIGNER

Equipe de diabétologie pédiatrique

Depuis 2010, l'Equipe de diabétologie pédiatrique est active sur tout l'Est vaudois, dans le Chablais valaisan et au Pays-d'Enhaut. Elle propose des prestations ambulatoires aux jeunes patients et à leurs proches, ainsi que des suivis lors d'hospitalisations. L'objectif est d'aider les jeunes diabétiques à développer les compétences nécessaires à la prise en charge de leur maladie dans leur vie quotidienne et à s'autonomiser.

En 2015, les diabètes inauguraux ont touché des enfants de 4 à 10 ans. Ceci induit une implication plus importante de l'Equipe dans leur accompagnement au quotidien. Aux enseignements prévus dans le cadre scolaire s'ajoute une instruction aux professionnels des garderies.

En plus d'une prise en charge individualisée, l'Equipe offre également aux jeunes diabétiques de type 1 la possibilité de reprendre une activité physique, de s'initier à un sport en participant à des journées de découverte ou en intégrant un club sportif.

Faits marquants

En 2015, la collaboration avec la Fondation de Nant et la présence d'une psychologue de liaison a permis d'étoffer les prestations de l'Equipe.

La psychologue a eu un entretien avec 25 enfants et en a suivi 13 de manière régulière durant l'année.

En quelques mois, il est apparu :

- une amélioration de l'humeur et de la thymie chez les enfants suivis
- une anticipation des conduites de mise en danger de l'adolescent
- une prise en charge plus efficace dès l'amorce des premiers symptômes de mise en danger
- une réflexion sur l'accompagnement et les prestations offertes par l'Equipe.

En 2015,
l'Equipe de diabétologie
pédiatrique a accompagné
52 jeunes dont
7 nouvelles situations

En ambulatoire, une attention particulière est apportée à l'intégration des enfants lors de la reprise scolaire ou sur leur lieu d'apprentissage pour les plus grands.

La file active est actuellement de 55 enfants et adolescents.



Toujours en 2015, l'Equipe de diabétologie pédiatrique a formalisé une collaboration avec l'Institut de psychologie de l'Université de Lausanne afin d'analyser, de développer et d'adapter les outils pédagogiques pour les enfants. Cette collaboration, s'étendra jusqu'en 2017 et est intégrée dans le travail de doctorat d'un assistant psychologue diplômé.

Thèmes d'actualité

- l'Equipe de diabétologie pédiatrique a présenté un poster au symposium international soma-psy à Barcelone en automne 2015
- un atelier cuisine et un après-midi de sensibilisation aux glucides ont été proposés aux jeunes diabétiques
- 3 journées « sport » ont été proposées conjointement avec l'Equipe de l'Hôpital de l'Enfance (20KM de Lausanne, BMX, course d'orientation)
- 2 jeunes ont participé aux courses du Chablais, dont une place sur le podium pour l'un des participants
- 4 enfants ont participé à la course pédestre d'Ovronnaz - Cabane Rambert.



COORDONNER

Dispositif DiabEst

L'année 2015 a été marquée par le lancement du **Dispositif DiabEst** (juillet), après 2 années de préparation. Centré sur le patient et son médecin traitant, le Dispositif propose des prestations et des cours en complémentarité des traitements déjà établis.

Les différents professionnels du Dispositif proposent les prestations suivantes :

- un suivi infirmier spécialisé, prenant en compte le diabète mais également les problématiques sociales et environnementales
- le conseil d'un diabétologue référent
- un suivi spécialisé pour l'alimentation, les soins des pieds, l'activité physique
- des cours pour les patients diabétiques et leurs proches.

La mise en place, en parallèle de l'Unité de diabétologie de l'Hôpital Riviera-Chablais, a permis de développer de nombreuses synergies entre professionnels, avec un partage de compétences qui a permis de faciliter la transition hôpital/domicile.

Un poste de Répondante du Dispositif Régional (Répondante DR) a été créé. Cette personne centralise les demandes de suivi qui lui parviennent via un numéro de téléphone unique, et co-construit un plan de soins partagé avec le médecin traitant et l'Équipe pluridisciplinaire du Dispositif, que ce soit pour des suivis conjoints ou à la carte (référence au cadre cantonal diabète).

La Répondante DR s'occupe également, avec le soutien de la Responsable de projets mise à disposition par le Réseau, des questions de communication, d'organisation, ainsi que du partage de l'information et des compétences. Elle fait également le lien avec différentes activités déployées par le Réseau, tel le Suivi de Santé (gestion de cas). A noter que l'infirmière en diabétologie d'Asante Sana a rejoint le dispositif en fin d'année.



En 2015, l'Équipe DiabEst s'est focalisée sur l'identification et le suivi des patients dits « complexes ». En 2016, ce « screening » sera élargi aux patients à bas et à moyen risques. Au total, entre juillet et décembre 2015, l'Équipe DiabEst a suivi 58 patients « complexes » pour 232 consultations. Les premiers retours sont largement positifs, tant du côté des médecins traitants que des patients suivis.

Faits marquants

Au mois de juin, une séance d'information à la population a été organisée sur la Riviera. Une quinzaine de professionnels et une trentaine de participants se sont retrouvés à Vevey pour une présentation du Dispositif.

L'Équipe a également participé au 5e Forum cantonal diabète qui a eu lieu le 3 septembre 2015 au CHUV à Lausanne et qui a traité des « Complications du diabète : une responsabilité partagée ». Il a réuni pour la première fois des professionnels de la santé ainsi que des patients et a été très bien évalué par ses participants. Au total, le Forum a réuni 176 participants.

L'année 2015 a également été marquée par le premier cycle de formations ouvertes à la population diabétique et aux proches. 4 cours ont été donnés sur 8 soirées, avec des thèmes touchant aussi bien la diététique que la bonne compréhension des traitements. Une dizaine de patients ont participé à chacune de ces soirées. Au vu des retours transmis par les participants, il a été décidé d'organiser une « 2ème volée en 2016-2017 ».



58 patients
232 consultations
en 6 mois

SOUTENIR

Petite enfance

Conseil en périnatalité

Le bilan 2015 est positif : 1'969 accouchements entre la Riviera et les Chablais vaudois et valaisan, dont 967 femmes enceintes et futurs parents ont été vus en entretien par les tandems sages-femmes conseillères et assistantes sociales en périnatalité (+108 pour l'assistante sociale du SIPE Valais - Sexualité, Information, Prévention, Education). Entre 68% et 80% de ces femmes et futurs couples sont orientés pour un 1er entretien (avec la sage-femme conseillère ou l'assistante sociale) par les médecins, indiquant une bonne collaboration avec les gynécologues-obstétriciens et pédiatres de la région. 42 rencontres réseaux entre professionnels et futurs parents vaudois ont eu lieu pour des situations présentant des fragilités ou des vulnérabilités diverses. A cela s'ajoutent 22 situations rencontrées par l'assistante sociale du SIPE.

Conseil en santé sexuelle

A l'Hôpital Riviera-Chablais sur le site d'Aigle, les Conseillères en Santé Sexuelle et Reproductive (CSSR) interviennent à la maternité, à l'hôpital de jour et aux urgences. Pour les personnes hospitalisées à Vevey, la CSSR offre écoute et soutien dans les services de gynécologie et à la maternité :

- en gynécologie, les femmes qui vivent une Interruption de Grossesse (IG) peuvent déposer les émotions du moment et envisager la contraception la plus adaptée
- à la maternité, les femmes peuvent partager sur le vécu de l'accouchement, aborder des thèmes tels que le baby blues et la dépression post partum, échanger sur les relations sexuelles et s'informer sur les différents moyens de contraception.

Infirmière petite enfance

Sur l'ensemble des naissances de la région, la moitié des enfants nés en 2015 ont reçu la visite à domicile de l'**infirmière petite enfance** et ils sont près de 60% à bénéficier d'au moins une des prestations proposées par ces infirmières.

Pour 2016, des rencontres sont prévues sur le thème « Adolescence et grossesse »

La mission préventive des infirmières petite enfance s'adresse aux familles avec enfants depuis la naissance jusqu'à l'entrée à l'école.

« La collaboration avec l'hôpital de jour et la maternité sur le site d'Aigle a été marquée par le départ de 2 personnes, la Dre Schnegg, médecin-chef de gynécologie et répondante de l'Hôpital pour la consultation en santé sexuelle et reproductive et une infirmière-chef d'unité de soins. Chacune fut un grand soutien pour notre mission et notre intégration dans les équipes. Nous leur exprimons toute notre reconnaissance ».

Fondation Profa et SIPE



Faits marquants

A Aigle, le **groupe interdisciplinaire** (composé de médecins-chefes, ICUS de la maternité et de l'hôpital de jour, infirmières et conseillères en santé sexuelle et reproductive) a été particulièrement actif cette année. Dans un contexte de changement de personnes clés, il s'est préoccupé de la continuité dans la prise en charge des IG dites « tardives » (plus de 12 semaines) et réfléchit aux « bonnes pratiques » permettant d'élaborer des protocoles respectueux de la femme, du couple et de la loi (articles 117-119 du Code pénal suisse) ainsi que de l'éthique des professionnels.

Thèmes d'actualité

Un cycle de rencontres professionnelles autour de la petite enfance a été proposé en 2015 sur les thèmes suivants :

- grossesse et troubles alimentaires
- handicap et parentalité
- enfant en situation de handicap
- troubles psychiques périnataux.

27 participants de tout horizon ont suivi ces rencontres et ont initié de nombreux échanges entre professionnels.



En collaboration avec la Fondation de Nant, la Fondation PROFA, les Sages-femmes indépendantes et les Infirmières petite enfance, le Réseau Santé Haut-Léman vous propose :

quatre rencontres sur le thème de la petite enfance.

Venez y participer !

Ces rencontres auront lieu à Roche (VD), rue des Salines 2A. Pour des raisons d'organisation, merci de vous inscrire au moyen du talon d'inscription ci-joint.

Plus d'info ?

Contactez le Réseau Santé Haut-Léman, par téléphone au 021 967 22 60, ou par mail à melanie.gnerre@rshl.ch

ACCOMPAGNER

Equipe Mobile de Soins Palliatifs - EMSP Equipe Mobile intrahospitalière de Soins Palliatifs - EMiSP

« La qualité de vie est ce qu'en dit le patient »
(Prof. Ciaran O'Boyle, Dublin)

Cette phrase est le « leitmotiv » des collaborateurs de l'EMSP, qu'ils soient infirmiers, psychologues ou médecins. Bien que le quotidien de l'Equipe s'articule autour de la maladie, la fin de la vie et la mort, chaque journée est colorée de belles rencontres, de moments uniques, intenses et privilégiés. Même si la maladie est omniprésente, le temps s'arrête parfois pour laisser place à la beauté de la vie.

Alors que le programme cantonal existe depuis 15 ans, les soins palliatifs se réduisent malheureusement encore trop souvent à la maladie oncologique, à la fin de vie et à la mort.

L'EMSP a pour mission de promouvoir et d'accompagner les soins palliatifs auprès des professionnels de première ligne, afin de les aider à identifier des patients qu'ils soient atteints ou non d'une maladie oncologique. En effet, « les soins palliatifs englobent le soutien et les traitements médicaux apportés aux personnes souffrant de maladies incurables, potentiellement mortelles et/ou chroniques évolutives » (réf : Binder J. & Von Wartburg L - OFSP 2010).

Faits marquants

Formation certifiante

Mmes Véronique Perruchoud et Irène Stuby ont obtenu un DAS de spécialiste en Soins Palliatifs, en novembre 2015.

Dans le cadre de cette formation, nos 2 collaboratrices ont travaillé avec les Equipes hospitalières (V. Perruchoud) et avec un EMS (I. Stuby), afin de les aider à identifier les patients souffrant de maladies non oncologiques; maladies qui ne rentrent pas dans les critères des soins palliatifs pour de nombreux soignants.

2015 : 227
nouvelles demandes
(28% de plus qu'en
2014) dont 80 patients
avec des maladies non
oncologiques

Accompagner :
Notre psychologue
propose des
supervisions,
débriefings, soutiens
aux Equipes pendant ou
après des prises en soin
complexes.

Encourager :
Pour améliorer la prise
en charge palliative
auprès des équipes
de 1er recours, sont
proposés :

- des APP (Analyses de la Pratique Professionnelle)
- des ateliers pratiques (gestion de la douleur, dyspnée)
- des journées de sensibilisation intra-muros.

Un changement
de regard dans
l'identification des
maladies chroniques
non oncologiques
évolutives en soins
palliatifs.
DAS - I. Stuby



Implantation d'un outil
d'identification des
situations palliatives non
oncologiques à l'hôpital.
DAS - V. Perruchoud



©V.Perruchoud

Clinique de Jour

Après 2 années d'activité, la Clinique de Jour a fermé définitivement ses portes en février 2016. Néanmoins, plusieurs bénéficiaires profitent de se rendre à Rive-Neuve pour partager des repas.

Même si la Clinique de Jour a pu accueillir jusqu'à 5 bénéficiaires quotidiennement, l'Etat n'a pas souhaité poursuivre cette expérience, et ce pour plusieurs raisons, dont principalement les variations d'activité (décès, état de santé ne permettant pas de se déplacer). Pour les bénéficiaires et en termes de prise en charge, l'expérience reste positive comme le démontre un rapport détaillé.

EMiSP

Même si l'Equipe Mobile intrahospitalière de Soins Palliatifs (EMiSP) est entièrement financée par l'Hôpital Riviera-Chablais (HRC), la collaboration entre l'EMiSP et l'EMSP est pérenne. Deux infirmiers, notre médecin référente et la psychologue œuvrent ainsi dans les 2 Equipes. Cela permet à la fois de partager des compétences qui sont rares et de favoriser une meilleure prise en soin lors d'un retour à domicile (y c. en EMS) après une hospitalisation.

Thèmes d'actualité

Afin de continuer à promouvoir une prise en charge palliative pour les maladies non oncologiques, l'Equipe va faire connaître l'outil SPICT-FR™; outil qui permet aux équipes de 1er recours d'identifier rapidement un patient atteint d'une insuffisance pulmonaire, rénale, d'une démence, etc.



TRANSMETTRE

Le Suivi de Santé

Description générale de l'activité

La Coordination du Suivi de Santé, une Equipe experte de la complexité !

Le Suivi de Santé est destiné aux personnes qui souffrent de plusieurs pathologies, qui prennent plus de 5 médicaments et qui ont été hospitalisées au cours des 6 derniers mois. Des difficultés sociales, familiales ou liées à la vie en société s'ajoutent à ces critères.

Le Suivi de Santé propose un suivi personnalisé sur le long terme à toute personne vivant à domicile, atteinte durablement dans sa santé, quels que soient sa pathologie et son âge.

Les infirmières de coordination du Suivi de Santé accompagnent les patients en situation complexe, leurs proches et les professionnels qui les entourent.

Faits marquants

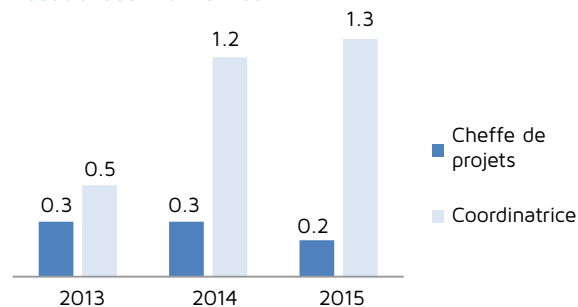
Dans le cadre du Symposium national des Soins intégrés à Berne, le 24 juin 2015, le Suivi de Santé se présentait pour le prix d'encouragement du Forum Managed Care (FMC). Même s'il n'a pas gagné de prix, notre dossier a été retenu parmi 71 autres, avec à la clé, la présentation d'un poster. Les aspects du travail en réseau et de pluridisciplinarité ont été appréciés par les professionnels intéressés, dont des assureurs et des soignants.

Fin 2015, le Suivi de Santé est reconnu comme une activité à part entière et non plus comme un projet.

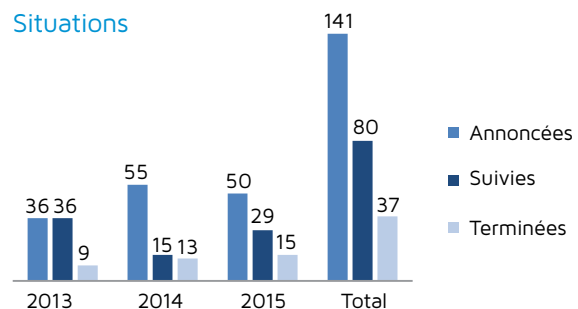
Depuis janvier 2013, le Réseau a mis en place la Coordination du Suivi de Santé (CSS), de la « gestion de cas » adaptée au travail en réseau, pour tout l'Est vaudois. Une extension au Chablais valaisan est possible de par notre collaboration avec l'Hôpital Riviera-Chablais.

Le formulaire de demande du Suivi de Santé est disponible sur le site Internet du Réseau

Ressources Humaines



Situations



Thèmes d'actualité

Dorénavant, afin de faciliter le suivi en cas d'absence d'une des infirmières, chaque situation est suivie en binôme, avec une référente de situation à contacter prioritairement.

En collaboration avec l'Equipe « Système d'Information de la Coordination des Réseaux Santé » (SI CORES), le Suivi de Santé établit actuellement un calcul de charge afin de disposer d'un dossier permettant le suivi des situations dans la durée. L'objectif premier est de travailler en collaboration avec les autres projets en cours de réflexion, comme le dossier patient partagé.



Les plus-values

1. Privilégier le maintien à domicile
2. Stabiliser la situation médico-sociale et améliorer la qualité de vie de toutes les personnes concernées
3. Faciliter les démarches auprès des différents partenaires
4. Servir de catalyseur pour orienter le patient et ses proches vers le service de santé le plus adéquat, en fonction de leurs besoins
5. Tisser des liens interprofessionnels et interinstitutionnels pour fédérer l'ensemble des acteurs autour du projet de vie du patient
6. Coordonner les différents services formels et informels de soins et de soutien
7. Gérer la transmission et le partage des informations concernant le patient tout au long de sa trajectoire de soins, pour éviter la fragmentation des soins et assurer la continuité du suivi
8. Développer les compétences des patients et de leurs proches en situation complexe.

DIAGNOSTIQUER

Le Centre Mémoire

Description générale de l'activité

Ouvert voici 4 ans, le Centre Mémoire de l'Est Vaudois (CMEV) est le résultat d'une collaboration entre la Fondation de Nant, l'Hôpital Riviera-Chablais et le Réseau Santé Haut-Léman.

Composé d'une Equipe pluridisciplinaire (gériatres, psychiatres de l'âge avancé, infirmiers, psychologues, neuropsychologues), il propose des prestations de diagnostic, du conseil, de l'aide à la prise en charge et du soutien aux personnes atteintes de la maladie d'Alzheimer et de ses formes apparentées.

Par le biais de sa Consultation pour Proches Aidants (CPA), il apporte également un soutien psychologique aux proches des patients suivis ou non par le CMEV.

Pour chaque situation, le CMEV collabore étroitement avec le médecin traitant et l'Equipe du CMS, lorsque celui-ci est présent, afin d'assurer un suivi complet et de qualité.

Faits marquants

En 2015, le CMEV a vu son activité augmenter par rapport aux années précédentes. Il a suivi 244 patients (dont 150 nouveaux patients), soit 27 de plus qu'en 2014. Le soutien aux proches aidants est également plus sollicité qu'auparavant avec 106 consultations réalisées par la CPA (18 de plus que l'année précédente).

L'année 2015 a également été marquée par une journée « portes ouvertes ». Plus d'une trentaine de personnes est venue se renseigner auprès de l'Equipe. Des partenaires étaient également présents.

Le CMEV propose :

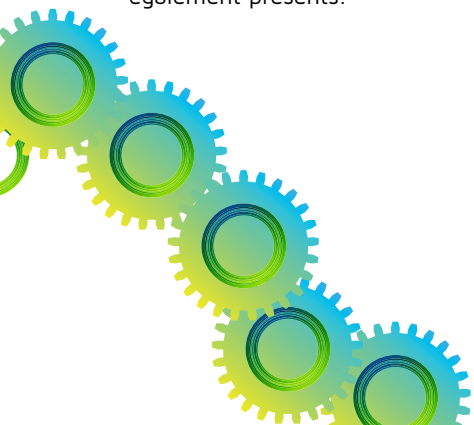
- un diagnostic
- du conseil
- des propositions de traitement
- une prise en charge
- une Consultation psychologique pour Proches Aidants (CPA).

CMEV :
Rue des Moulins 11,
1800 Vevey
Tél 021 983 25 70
Fax 021 965 72 67
centre.memoire@rshl.ch

Thèmes d'actualité

Afin de gérer au mieux l'augmentation de l'activité, le CMEV prévoit plusieurs changements en 2016 dans l'organisation avec une augmentation significative des postes de gériatre et de neuropsychologue.

Le Centre Mémoire de l'Est Vaudois (CMEV) a déménagé en juin 2016 à la Rue des Moulins 11, à Vevey, dans les locaux de la Fondation de Nant. L'Equipe est renforcée par l'engagement d'une secrétaire à 80%.



Rapport de l'Organe de révision sur
le contrôle restreint

A l'Assemblée générale de

Réseau Santé Haut-Léman

Roche

Vevey, le 6 juin 2016

Monsieur le Président, Mesdames, Messieurs,


En notre qualité d'Organe de révision, nous avons contrôlé les comptes annuels (Bilan, Compte de résultat et Annexe) de votre Association pour l'exercice arrêté au 31 décembre 2015.

La responsabilité de l'établissement des comptes annuels incombe au Comité, alors que notre mission consiste à contrôler ces comptes. Nous attestons que nous remplissons les exigences légales d'agrément et d'indépendance.

Notre contrôle a été effectué selon la norme suisse relative au contrôle restreint. Cette norme requiert de planifier et de réaliser le contrôle de manière telle que des anomalies significatives dans les comptes annuels puissent être constatées. Un contrôle restreint englobe principalement des auditions, des opérations de contrôle analytiques, ainsi que des vérifications détaillées appropriées des documents disponibles dans l'entreprise contrôlée. En revanche, des vérifications des flux d'exploitation et du système de contrôle interne ainsi que des auditions et d'autres opérations de contrôle destinées à détecter des fraudes ne font pas partie de ce contrôle.

Lors de notre contrôle, nous n'avons pas rencontré d'élément nous permettant de conclure que les comptes annuels ne sont pas conformes à la loi et aux statuts.

FIDUCIAIRE JEAN-CHRISTOPHE GROSS SA


Jean-Christophe Gross
Réviseur responsable


Simon Guignard

Experts réviseurs agréés

BILANS COMPARES aux 31 décembre 2014 et 2015

ACTIF

TRESORERIE

	31 décembre 2015 Fr.	31 décembre 2014 Fr.
Caisse	767.45	70.00
Compte postal	1'850'536.10	482'655.56
Compte postal Deposito	2'182'738.45	2'182'186.95
Banque Cantonale Vaudoise, c/c (73)	213'703.10	674'780.50
	4'247'745.10	3'339'693.01

AUTRES CREANCES A COURT TERME

Débiteurs affiliés	13'511.00	9'862.00
AFC, impôt anticipé	299.00	2'605.42
Créances diverses à court terme	523'472.75	616'698.00
	537'282.75	629'165.42

ACTIFS DE REGULARISATION

Charges payées d'avance	0.00	127'270.40
	0.00	127'270.40

Total actif circulant

4'785'027.85 **4'096'128.83**

IMMOBILISATION FINANCIERES

Crédit Suisse, garantie loyer (.60)	0.00	18'765.41
Crédit Suisse, garantie loyer (.20)	241.90	241.86
Crédit Suisse, garantie loyer (44-00)	38'701.14	0.00
	38'943.04	19'007.27

Total actif immobilisé

38'943.04 **19'007.27**

Total de l'Actif

4'823'970.89 **4'115'136.10**

PASSIF

AUTRES DETTES A COURT TERME

	31 décembre 2015	31 décembre 2014	
	Fr.	Fr.	
Créanciers	512'820.70	265'057.28	report
Dettes diverses à court terme	2'300.40	107'655.25	
	515'121.10	372'712.53	

PASSIFS DE REGULARISATION

Passifs transitoires	66'570.00	80'000.00	
	66'570.00	80'000.00	

RESERVES AFFECTEES

Réserve «Informatique»	5'000.00	5'000.00	
Réserve «Fusion»	46'974.55	46'974.55	
Réserve «Axes de développement RSHL»	980'009.26	751'144.67	
Réserve «BRIO»	1'001'179.84	835'782.00	
Réserve *Equipe mobile de référence en SP»	29'945.26	73'889.21	
Réserve «Formation cantonale en SP établissements socio-éducatifs»	91'985.20	83'048.65	
Réserve Formation filière en SP»	83'853.07	83'704.84	
Réserve «EMiSP»	46'052.92	55'733.27	
Réserve «Filière Diabète-pédiatrique»	109'776.96	140'644.25	
Réserve «Projet sport et diabète»	6'372.87	6'205.72	
Réserve «Coordination diabète»	2'646.45	31'418.00	
Réserve «CMEV»	248'688.75	234'692.25	
Réserve « CGA»	495'356.17	440'778.56	
	3'147'841.30	2'789'015.97	

Total capitaux étrangers à reporter

3'729'532.40 **3'241'728.50**

CAPITAUX PROPRES

Réserve	30'000.00	30'000.00
Bénéfice reporté au 1er janvier	843'407.60	702'009.73
Excédent de produits de l'exercice	221'030.89	141'397.87

Total capitaux propres

1'094'438.49 **873'407.60**

Total du Passif

4'823'970.89 **4'115'136.10**



Collaborateurs du Réseau Santé Haut-Léman au 31.12.2015

Secrétariat

Anselmo Carvalho Maria
Cucchia Monia
Favez Aurélie
Gnerre Mélanie
Jaton Dominique
Lo Gatto Richard Claudia
Matthys Vincent
Pires Andrea
Reuse Carmen

Aide d'exploitation
Assistante de Direction
Chargée de Communication
Responsable Projets
Responsable Projets
Spécialiste RH
Directeur
Apprentie employée de commerce
Formation Continue

Dispositif Soins Palliatifs

Bigler Jean-Michel
Cescutti Sabrina
Chevalley Laetitia
Herrero Gwenaëlle
Lurati Ruiz Floriana
Perruchoud Véronique
Philipona Sébastien
Probst Laetitia
Schmidhauser Corinne
Schmidlin Esther
Stuby Irène

Médecin référent
Psychologue référente
Infirmière consultante
Infirmière consultante
Médecin référent
Infirmière consultante
Infirmier consultant
Cheffe de projet cantonal
Intervenante externe pour la formation
Infirmière consultante
Infirmière responsable

Consultation Gériatrique Ambulatoire

Tonnetti Micheline
Vial Nahum Géraldine

Infirmière de coordination
Secrétaire CGA

Suivi de Santé

Broquère Viviane
Pereira Florence

Infirmière de coordination
Infirmière de coordination

Equipe de diabétologie pédiatrique

Cauderay Michel
Jaccard Janelyse
Mathys Maude
Matthys Fabienne

Médecin référent
Infirmière
Monitrice en sport
Infirmière clinicienne

Bureau Régional d'Information et d'Orientation

Antoine Virginie
Bedouet Wenger Lucette
Béguet Nadège
Boulot Stéphanie
Bubloz Audrey

Infirmière de liaison
Infirmière de coordination
Infirmière de liaison
Infirmière de liaison
Secrétaire BRIO

Buchilly Valérie
Burlot Yannick
Campos Tavares Alda
Chesnier Sonia
Chevalley Laetitia
Damet Isabelle
Deillon Sophie
Devenoge Aude
Duvernay Cécile
Eisenring Holenweg Carole
Favez Pierrette
Felley Bélaz Patricia
Gié Séverine
Girardet Isabelle
Goetschmann Joëlle
Gréau Arnold Morgane
Jeanmonod Karin
Kern Fabienne
Maret Lucie
Matthey Anne-Laure
Métraux Estelle
Pugin Geneviève
Richard Corinne
Simon Valérie
Vial Nahum Géraldine
Vincenti Jean-Marie

Départs 2015

Aglione Pascaline
Grégoire Florence
Vuataz Mélanie

Départs 2016

Antoine Virginie
Broquère Viviane
Burlot Yannick
Jaccard Janelyse

Arrivées 2016

Anex Marie-Claire
Beauverd Sandrine
Ferreiro Couto Margarita
Gaspar Andrea
Lerique Françoise
Morgado Brites Pedro
Périsset Johanne
Ruchet Martine

Infirmière de coordination
Infirmier de coordination
Aide d'exploitation
Infirmière de liaison
Infirmière de coordination
Infirmière de coordination
Infirmière de liaison
Infirmière de liaison
Infirmière de liaison
Infirmière de liaison
Infirmière de liaison
Assistante sociale
Infirmière de liaison
Assistante sociale
Infirmière de liaison
Infirmière de liaison
Infirmière de coordination
Responsable du BRIO
Infirmière de liaison
Infirmière de liaison
Infirmière de liaison
Infirmière de coordination
Infirmière de liaison
Infirmière de liaison
Secrétaire BRIO
Infirmier de liaison

Infirmière de liaison
Secrétaire
Infirmière de coordination

Infirmière de liaison
Infirmière de coordination
Infirmier de coordination
Infirmière

Infirmière de liaison
Infirmière de liaison CMEV
Secrétaire CMEV et EMSP
Coordinatrice Dispositif DiabEst
Infirmière référente de la liaison hospitalière
Apprenti employé de commerce
Infirmière de coordination BRIO
Infirmière de coordination Suivi de Santé



Membres du Bureau exécutif

Monsieur Robert Bourgeois
Monsieur Jean de Gautard
Monsieur Serge Gétaz
Monsieur Philippe Lanini

Madame Leila Nicod
Monsieur Pascal Rubin

Monsieur Michel Vincent

Représentant groupe Médecins
Président
Représentant groupe Psychiatrie
Représentant Réseau Santé
Monthey/St-Maurice
Représentante groupe Aide et Soins à domicile
Représentant groupe Soins aigus et
réadaptation
Représentant groupe Hébergement

Membre observatrice au Comité

Madame Isabelle Neidert Service de la Santé Publique

Assemblée générale

Monsieur Georges Mariétan Président

Membres du Comité

Madame Rosemarie Antille

Monsieur Robert Bourgeois
Monsieur Jean de Gautard
Monsieur Bernard Degex
Monsieur Serge Gétaz
Monsieur Daniel Girardin
Monsieur Thierry Heuzé

Monsieur Lyonel Kaufmann
Monsieur Philippe Lanini

Monsieur Pierre Loison

Madame Geneviève Lucchetta
Monsieur Vincent Matthys
Monsieur Christian Moeckli
Madame Leila Nicod
Madame Catherine Pilet
Monsieur Pascal Rubin

Monsieur Christophe Schaller

Monsieur Michel Vincent
Madame Laurence Wacker
Monsieur Jean-Marc Zumwald

Représentante groupe Réseau Santé
Monthey/St-Maurice
Représentant groupe Médecins
Président
Représentant groupe Aide et Soins à domicile
Représentant groupe Psychiatrie
Représentant groupe Communes
Représentant groupe Hébergement
Représentant groupe Aide et Soins à domicile
Représentant groupe Communes
Représentant Réseau Santé
Monthey/St-Maurice
Représentant du groupe Soins aigus
et réadaptation
Représentante groupe Hébergement
Membre invité
Représentant groupe Psychiatrie
Représentante groupe Aide et Soins à domicile
Représentante groupe Communes
Représentant groupe Soins aigus et
réadaptation
Représentant Réseau Santé
Monthey/St-Maurice
Représentant groupe Hébergement
Représentante groupe Psychiatrie
Représentant groupe Soins aigus et
réadaptation

Vous pouvez consulter les listes des membres du Réseau Santé Haut-Léman sur notre site Internet www.reseau-sante-haut-leman.ch, rubrique « Qui sommes-nous ? »/« Notre organisation ».

